





La cadena "HOVIMA Hoteles" surge gracias a D. Kurt Konrad Mayer, arquitecto de origen chileno llega a Tenerife en el año 1969 y al poco de establecerse en la isla comienza a desarrollar una intensa actividad profesional como arquitecto, constructor, promotor y empresario turístico. En 1973 funda la sociedad Kurt Konrad y Cía. S.A., entidad con la que emprende sus ideas y proyectos, como Las Flores o Villamar que conforma el embrión de la que más adelante se convertirá en la cadena hotelera HOVIMA.

El fenómeno de la responsabilidad medioambiental ha dejado de ser una moda pasajera de marca en HOVIMA –Hotel para implantarse en la estrategia de la cadena. El origen de la iniciativa medioambiental fue a mediados del 2014 con la compra del complejo Hovima Costa Adeje, consiguiendo en el año 2015 la certificación  , pero fue a finales del 2017 cuando se estableció el plan estratégico medioambiental con la creación dentro de la organización de un departamento de sostenibilidad y medio ambiente.

Este plan estratégico se ha convertido en nuestra hoja de ruta y nos ayuda a mejorar cada día. Nuestro compromiso se sustenta en múltiples facetas, teniendo en cuenta aspectos medioambientales, sociales y culturales. Esto nos supone un importante esfuerzo y mucha dedicación, pero nos recompensa con creces saber qué hacemos todo lo que está en nuestra mano para ser fieles a nuestros principios.

Este documento recoge el quehacer de nuestra empresa durante el 2022 y 2023. Cada capítulo de este informe de sostenibilidad se irá desgranando las políticas internas en este terreno, las actuaciones o buenas prácticas que se han llevado a cabo a lo largo de estos años y los datos resultantes. El objetivo final es ofrecer de una forma clara y concisa toda la información de sostenibilidad que sea de utilidad para nuestros grupos de interés.

Los objetivos medioambientales que nos habíamos propuestos para los años 2022 y 2023 fueron los siguientes:

-  • 5% de reducción en el consumo de energía.
-  • 5% de reducción en el consumo de agua.
-  • 5% de reducción en la generación de residuos

Tanto en agua como en energía, hacemos un seguimiento continuo de nuestros consumos que nos sirven para evaluar los indicadores sobre los que actuamos para reducirlos de forma progresiva. En todas las estancias de los distintos complejos la iluminación es mediante iluminarias Led y todas las griferías son de bajo consumo. También se está estudiando el

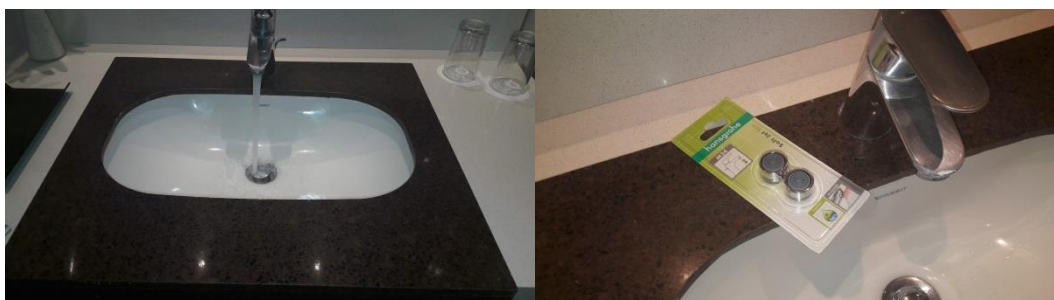
aprovechamiento del agua que proviene de los contra lavados de piscina para reutilizarla en el riego de jardines.

## **GESTION DEL AGUA**

Es importante el ahorro de agua ya que se trata de un recurso limitado, principalmente en el caso del consumo que genera la actividad turística durante los meses de verano.

Medidas eficientes aplicadas para el ahorro de agua:

- ✚ Grifos mono mando en las duchas que mejoran la regulación de la temperatura.
- ✚ Duchas y lavabos eficientes con reductor de caudal.
- ✚ Redecoración de las zonas ajardinadas creando un ambiente minimalista y moderno.
- ✚ Riego en las horas de menor insolación para evitar la evaporación.
- ✚ Inspecciones periódicas de las instalaciones para evitar fugas de agua
- ✚ *Indicaciones a nuestros Huéspedes y empleados a través de pantallas informativas, cartelaría o comunicados:*
  - Optar por duchas cortas
  - Cerrar el grifo mientras se enjabonan, se cepillan los dientes o se afeitan
  - Reutilizar las toallas de baño y piscina, en lugar de reemplazarlas a diario.



## GESTION DE ENERGIA

Con respecto a la gestión de energía tenemos todo lo más automatizado posible, en las habitaciones de clientes hemos cambiado a bombillas LED de 7w a 3/5w y hemos aumentado los detectores de movimiento en las zonas comunes.

Además parametrizamos los datos de consumo, ello nos permite conocer los consumos y proponer opciones de mejora en base a los análisis de benchmarking entre hoteles de las mismas características. Este control nos sirve, además, para verificar que nuestro hotel cumple con sus objetivos de ahorro energético.

Las medidas aplicadas son las siguientes:

- ✚ Iluminación LED .
- ✚ Renovación de los electrodomésticos con aparatos con etiqueta energética de clase "A"
- ✚ Sustitución de caldera de gasóleo por gas natural que genera energía más limpia.
- ✚ Controles horarios de encendido y apagado según las horas de luz solar
- ✚ Utilización de energía solar térmica para agua caliente sanitaria.
- ✚ *Indicaciones a nuestros Huéspedes y empleados a través de pantallas informativas, cartelería o comunicados:*
  - Apagar todas las luces cuando salen de la habitación.
  - Recomendar el uso del transporte público u otros medios

## GESTIÓN DE RESIDUOS

En cuanto a residuos las tres "R" definen nuestra política de residuos. Reducimos al máximo lo que generamos, también reutilizamos con la filosofía de convertir residuos en recursos, dándoles como mínimo un segundo uso. Todo lo que ya no utilizamos como ropa de cama, mobiliario, lo derivamos a entidades sociales. Y por último reciclamos, tanto en la zona de clientes como en la zona de empleados, hay papeleras selectivas para depositar por separado las fracciones de papel y cartón, envases y plásticos, y vidrio.



Según nuestra filosofía de mejorar cada día hemos sustituido al máximo el material de plástico, por otros biodegradables o reutilizables mediante las siguientes acciones:

- ✚ Hemos eliminado la bolsa de plástico que disponen los clientes en las habitaciones para enviar la ropa a la lavandería, sustituyéndola por una bolsa de tela 100% no tejida de polipropileno.
- ✚ Hemos sustituido las bolsas plásticas donde vienen los amenities, por bolsas de papel 100% reciclable y el interior también es ecológico.
- ✚ Hemos cambiado los platos y vasos desechables en los bares piscinas por los reutilizables.
- ✚ Hemos puesto en diferentes zonas de la piscina atriles para depositar vasos y platos reutilizables.
- ✚ Hemos eliminado las cañitas de plástico y agitadores de café, por pajitas compostable y agitadores de madera.
- ✚ En todos los restaurantes sólo tenemos botellas de vidrio.
- ✚ Hemos sustituido los vasos de plástico en el comedor personal por cristal y cerámica. Este pequeño gran cambio ha hecho ahorrar al medio ambiente 54000 vasos anuales.

## FORMACIÓN

En Hovima sabemos que es fundamental formar al personal.

Con respecto a los empleados, el 80% han sido formados en conocimientos de sostenibilidad y medioambiente (ahorro de energía, agua, papel, el reciclaje y la gestión de residuos) así como las nuevas incorporaciones, hay plan formativo continuo.

**Además de:**

- ✚ Prevención de riesgos laborales
- ✚ Sistema contra incendios
- ✚ Manipulación de alimentos
- ✚ Sostenibilidad
- ✚ Cursos técnicos

### **Formación prevista en 2024:**

- ✚ Formación técnica específica para cada departamento.
- ✚ Curso de liderazgo para mandos intermedios.
- ✚ Cursos relacionados con los recursos humanos como: trabajo en equipo, comunicación, manejo y comportamiento de reuniones, calidad de servicio y atención al cliente, ventas, trabajo y manejo actitudinal ante la presión
- ✚ Informática.

### **COMPRAS RESPONSABLES**

En relación a nuestros proveedores el 90% de ellos son locales. Buscamos proveedores comprometidos, como Resuinsa que es la primera compañía del sector Hospitality en obtener el certificado STEP



Informamos a los proveedores de nuestras políticas de sostenibilidad. Ayudamos a la comunidad local dando prioridad de adquisición a productos locales en la medida de lo posible.

Todos los productos químicos de limpieza que utilizamos, están fabricados bajo la Norma de Calidad ISO 9001, la norma de Gestión Ambiental ISO 14001 y la norma de Gestión de la Salud y Seguridad Laboral BS OHSAS 18001.

Las Gamas de productos concentrados ECOCONPACK y XOP que utilizamos, permiten optimizar los procesos de limpieza a menor coste y mayor respeto por el medioambiente.

## TODOS COMPROMETIDOS POR UNA CAUSA

- ✚ Se apuesta por la comida española y la cultura local



- ✚ Pautas a seguir de como reciclar correctamente



HOVIMA HOTELES apuesta por la sostenibilidad, siguiendo los 17 objetivos (ODS) propuestos por la ONU y el cuidado del Medio Ambiente.

## INICIATIVAS

Celebramos a lo largo del año días internacionales a nivel mundial y le damos visibilidad, tanto para los clientes como para los empleados, concienciándolos en el cuidado del Medio Ambiente.

- ✚ La Hora del Planeta



🌍 Dia de la Tierra



🚩 Dia de cero desechos



## COLABORACION CON ONG Y COMUNIDAD LOCAL

En Hovima nos sentimos con la obligación de colaborar con los más desfavorecidos apoyando la comunidad local en diferentes iniciativas.

Tanto durante el 2022 y lo que va del 2023 hemos colaborado con la **ONG "Sonrisas Canarias"** se le ha donado juguetes, ropa y alimentos no perecederos.

También se ha colaborado con la **Fundación Canaria Pequeño Valiente** en la donación de juguetes y material escolar.

## NUESTRA PLANTILLA

En Hovima somos reflejo de multiculturalidad:

Contamos con empleados de más de 10 nacionalidades diferentes.

Luchamos día a día para evitar que exista algún tipo de discriminación.

Un gran número de cargos directivos como intermedios están ocupados por mujeres.

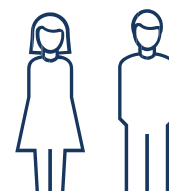


**NUESTRA MISION:** Somos una cadena hotelera de carácter familiar cuyo objetivo es trabajar cada día para ser referentes en el destino en el que operamos, por ofrecer experiencias diferenciadoras a través de nuestros servicios y productos orientados a un diverso segmento de clientes. Para ello contamos con un alto grado de personalización y cercanía, así como con una localización privilegiada junto al mar de nuestros establecimientos.

Todo esto es posible gracias a un equipo humano cualificado, comprometido con nuestros valores y que trabaja cada día para seguir progresando.

## PLANTILLA POR SEXO

Mujeres=51%  
Hombres=49%



## PLANTILLA POR TIPO DE CONTRATO

Indefinido=80%  
Temporal=20%

## NUESTRA CULTURA

En nuestro buffet temático ofrecemos comida tradicional canaria y española. Una propuesta que cuenta con gran aceptación entre nuestros clientes.

Amenizamos la noche con música típica Canaria en vivo.



Queremos demostrar a nuestros clientes que las Islas Canarias no son solo sol y playa. Es por ello que fomentamos la cultura canaria y española, disponemos en la recepción el programa cultural de Tenerife.

Actividades que realizamos para fomentar la cultura local:

- ✚ "Paella Demostración": Nuestro equipo de animación (con certificado de manipulador de alimentos) hace una demostración a los clientes de cómo se hace una paella. Posteriormente, éstos tienen la posibilidad de degustar el resultado.
- ✚ Clase de español: Semanalmente ofrecemos a nuestros clientes una clase de español básica para moverse con más facilidad fuera del hotel
- ✚ Día de Canarias: se celebra a lo grande con degustación de productos típicos canario, shows música y folklor canario.
- ✚ Animamos a los clientes a participar en actividades para la concienciación de la protección del medio ambiente.

## DATOS DE ENERO 2022 A DICIEMBRE 2023

### Hotel Hovima Panorama

Classification	TOTAL 2023	TOTAL 2022	%2023-2022
Total energy (kWh)	227.926.670,00	203.897.181,00	11,79%
Total water consumption (m <sup>3</sup> )	16.672,00	17.518,00	-4,83%
Total solid waste (kg)	61.908,00	68.674,90	-9,85%
Total Emissions (kg CO <sub>2</sub> e)	49.185.645,99	44.059.992,51	11,63%
Total Net Emissions (kg CO <sub>2</sub> e)	49.185.645,99	44.059.992,51	11,63%
Actual Guest Nights	69.034,00	66.370,00	4,01%
Ave. emissions per guest night (kg CO <sub>2</sub> e)	8.691,78	7.793,26	11,53%

Ave. emissions per m2 GFA (kg CO <sub>2</sub> e)	<b>4.542,87</b>	<b>4.069,46</b>	11,63%
Scope 1 Emissions (kg CO <sub>2</sub> e)	<b>48.718.537,43</b>	<b>43.584.056,91</b>	11,78%
Scope 2 Emissions (kg CO <sub>2</sub> e)	<b>450.618,96</b>	<b>455.762,56</b>	-1,13%
Scope 3 Emissions (kg CO <sub>2</sub> e)	<b>16.489,64</b>	<b>20.173,05</b>	-18,26%
Environmentally hazardous substances (kg)	<b>7.079,00</b>	<b>7.195,15</b>	-1,61%
Environmentally hazardous substances (l)	<b>6.431,00</b>	<b>5.651,00</b>	13,80%
High emission food purchased (kg)	<b>31.016,92</b>	<b>31.086,00</b>	-0,22%
High emission food purchased (l)	<b>7.218,00</b>	<b>7.348,00</b>	-1,77%
Single Use Plastics items purchased	<b>10.427,00</b>	<b>13.972,25</b>	-25,37%
Mains Electricity and Gas (kWh)	<b>1.178.902,00</b>	<b>1.168.083,00</b>	0,93%
Mains Electricity (kg CO <sub>2</sub> e)	<b>450.618,96</b>	<b>455.762,56</b>	-1,13%
Fuels measured by liquid (kWh)	<b>226.747.768,00</b>	<b>202.729.098,00</b>	11,85%
Fuels measured by liquid (kg CO <sub>2</sub> e)	<b>48.596.813,36</b>	<b>43.449.107,46</b>	11,85%
Total Kilowatt Hours (kWh)	<b>227.926.670,00</b>	<b>203.897.181,00</b>	11,79%
Ave kWh Per Guest Night	<b>40.282,12</b>	<b>36.054,92</b>	11,72%
Total Energy Emissions (kg CO <sub>2</sub> e)	<b>49.169.156,39</b>	<b>44.039.819,47</b>	11,65%
Mains Water (m <sup>3</sup> )	<b>16.672,00</b>	<b>17.518,00</b>	-4,83%
Mains Water (kg CO <sub>2</sub> e)	<b>2.484,13</b>	<b>2.798,81</b>	-11,24%
Ave. consumption per guest night (m <sup>3</sup> )	<b>2,90</b>	<b>3,16</b>	-8,13%

Total Water Emissions (kg CO <sub>2</sub> e)	<b>2.484,13</b>	<b>2.798,81</b>	-11,24%
Landfill (Kg CO <sub>2</sub> e)	<b>6.424,21</b>	<b>9.503,43</b>	-32,40%
Recycled Waste Emissions (kg CO <sub>2</sub> e)	<b>790,41</b>	<b>817,99</b>	-3,37%
Unknown disposal method (kg CO <sub>2</sub> e)	<b>6.790,87</b>	<b>3.232,37</b>	110,09%
General construction waste (any disposal method) (Kg CO <sub>2</sub> e)		<b>3.820,43</b>	-100,00%
Total Solid Waste emissions (Kg CO <sub>2</sub> e)	<b>14.005,50</b>	<b>17.374,22</b>	-19,39%
Environmentally hazardous substances (l)	<b>6.431,00</b>	<b>5.651,00</b>	13,80%
Environmentally hazardous substances (kg)	<b>7.079,00</b>	<b>7.195,15</b>	-1,61%
Single Use Plastics items purchased	<b>10.427,00</b>	<b>13.972,25</b>	-25,37%
Total Meat (kg)	<b>13.809,92</b>	<b>13.615,00</b>	1,43%
Total Dairy (l)	<b>7.218,00</b>	<b>7.348,00</b>	-1,77%
Total Dairy (kg)	<b>13.099,00</b>	<b>12.536,00</b>	4,49%
Total Fish (kg)	<b>4.108,00</b>	<b>4.935,00</b>	-16,76%

### Hotel Hovima Santa María

Classification	TOTAL2023	TOTAL 2022	%2023-2022
Total energy (kWh)	<b>2.614.208,00</b>	<b>2.509.459,00</b>	4,17%
Total water consumption (m <sup>3</sup> )	<b>45.546,00</b>	<b>45.811,00</b>	-0,58%
Total solid waste (kg)	<b>160.491,00</b>	<b>161.727,00</b>	-0,76%
Total Emissions (kg CO <sub>2</sub> e)	<b>1.567.800,16</b>	<b>1.471.116,25</b>	6,57%

Total Net Emissions (kg CO <sub>2</sub> e)	<b>1.567.800,16</b>	<b>1.471.116,25</b>	6,57%
Actual Guest Nights	<b>206.681,00</b>	<b>198.090,00</b>	4,34%
Ave. emissions per guest night (kg CO <sub>2</sub> e)	<b>91,04</b>	<b>89,70</b>	1,49%
Ave. emissions per m <sup>2</sup> GFA (kg CO <sub>2</sub> e)	<b>118,32</b>	<b>111,03</b>	6,57%
Scope 1 Emissions (kg CO <sub>2</sub> e)	<b>206.964,21</b>	<b>208.161,86</b>	-0,58%
Scope 2 Emissions (kg CO <sub>2</sub> e)	<b>1.302.757,28</b>	<b>1.204.804,48</b>	8,13%
Scope 3 Emissions (kg CO <sub>2</sub> e)	<b>58.078,67</b>	<b>58.149,91</b>	-0,12%
Environmentally hazardous substances (kg)	<b>20.129,00</b>	<b>17.626,00</b>	14,20%
Environmentally hazardous substances (l)	<b>21.199,00</b>	<b>25.625,00</b>	-17,27%
High emission food purchased (kg)	<b>73.208,00</b>	<b>55.170,14</b>	32,69%
High emission food purchased (l)	<b>13.965,00</b>	<b>14.576,00</b>	-4,19%
Single Use Plastics items purchased	<b>2.427,00</b>	<b>2.130,00</b>	13,94%
Mains Electricity and Gas (kWh)	<b>2.614.208,00</b>	<b>2.509.459,00</b>	4,17%
Mains Electricity (kg CO <sub>2</sub> e)	<b>1.302.757,28</b>	<b>1.204.804,48</b>	8,13%
Total Kilowatt Hours (kWh)	<b>2.614.208,00</b>	<b>2.509.459,00</b>	4,17%
Ave kWh Per Guest Night	<b>152,11</b>	<b>153,28</b>	-0,76%
Total Energy Emissions (kg CO <sub>2</sub> e)	<b>1.509.721,49</b>	<b>1.412.966,34</b>	6,85%
Mains Water (m <sup>3</sup> )	<b>45.546,00</b>	<b>45.811,00</b>	-0,58%
Mains Water (kg CO <sub>2</sub> e)	<b>6.786,36</b>	<b>6.825,82</b>	-0,58%

Ave. consumption per guest night (m <sup>3</sup> )	<b>2,66</b>	<b>2,78</b>	
			-4,65%
Total Water Emissions (kg CO <sub>2</sub> e)	<b>6.786,36</b>	<b>6.825,82</b>	
			-0,58%
Landfill (Kg CO <sub>2</sub> e)	<b>49.558,23</b>	<b>49.563,88</b>	
			-0,01%
Recycled Waste Emissions (kg CO <sub>2</sub> e)	<b>1.734,07</b>	<b>1.760,21</b>	
			-1,49%
Total Solid Waste emissions (Kg CO <sub>2</sub> e)	<b>51.292,30</b>	<b>51.324,07</b>	
			-0,06%
Environmentally hazardous substances (l)	<b>21.199,00</b>	<b>25.625,00</b>	
			-17,27%
Environmentally hazardous substances (kg)	<b>20.129,00</b>	<b>17.626,00</b>	
			14,20%
Single Use Plastics items purchased	<b>2.427,00</b>	<b>2.130,00</b>	
			13,94%
Total Meat (kg)	<b>30.838,00</b>	<b>28.126,14</b>	
			9,64%
Total Dairy (l)	<b>13.965,00</b>	<b>14.576,00</b>	
			-4,19%
Total Dairy (kg)	<b>31.204,00</b>	<b>16.668,00</b>	
			87,21%
Total Fish (kg)	<b>11.166,00</b>	<b>10.376,00</b>	
			7,61%

### Hotel Hovima Jardín Caleta

			%
Total energy (kWh)	<b>1.749.752,46</b>	<b>1.712.780,19</b>	2,11%
Total water consumption (m <sup>3</sup> )	<b>30.512,00</b>	<b>29.084,00</b>	4,68%
Total solid waste (kg)	<b>35.238,00</b>	<b>52.539,00</b>	-49,10%
Total Emissions (kg CO <sub>2</sub> e)	<b>1.083.457,49</b>	<b>1.016.017,02</b>	6,22%
Total Net Emissions (kg CO <sub>2</sub> e)	<b>1.083.457,49</b>	<b>1.016.017,02</b>	6,22%
Actual Guest Nights	<b>173.229,00</b>	<b>162.572,00</b>	6,15%
Ave. emissions per guest night (kg CO <sub>2</sub> e)	<b>75,37</b>	<b>76,81</b>	-1,91%

Ave. emissions per m2 GFA (kg CO <sub>2</sub> e)	<b>60,57</b>	<b>56,80</b>	6,22%
Scope 1 Emissions (kg CO <sub>2</sub> e)	<b>173.294,89</b>	<b>186.086,37</b>	-7,38%
Scope 2 Emissions (kg CO <sub>2</sub> e)	<b>893.574,88</b>	<b>814.262,24</b>	8,88%
Scope 3 Emissions (kg CO <sub>2</sub> e)	<b>16.587,70</b>	<b>15.668,42</b>	5,54%
Environmentally hazardous substances (kg)	<b>22.216,00</b>	<b>15.254,00</b>	31,34%
Environmentally hazardous substances (l)	<b>11.205,00</b>	<b>11.547,00</b>	-3,05%
High emission food purchased (kg)	<b>82.192,00</b>	<b>77.087,00</b>	6,21%
High emission food purchased (l)	<b>15.167,00</b>	<b>13.185,00</b>	13,07%
Single Use Plastics items purchased	<b>10.753,00</b>	<b>10.486,90</b>	2,47%
Mains Electricity and Gas (kWh)	<b>1.015.426,00</b>	<b>925.298,00</b>	8,88%
Mains Electricity (kg CO <sub>2</sub> e)	<b>893.574,88</b>	<b>814.262,24</b>	8,88%
Fuels measured by liquid (kWh)	<b>734.326,46</b>	<b>787.482,18</b>	-7,24%
Fuels measured by liquid (kg CO <sub>2</sub> e)	<b>173.294,89</b>	<b>186.086,37</b>	-7,38%
Total Kilowatt Hours (kWh)	<b>1.749.752,46</b>	<b>1.712.780,19</b>	2,11%
Ave kWh Per Guest Night	<b>122,47</b>	<b>130,39</b>	-6,47%
Total Energy Emissions (kg CO <sub>2</sub> e)	<b>1.066.869,77</b>	<b>1.000.348,61</b>	6,24%
Mains Water (m <sup>3</sup> )	<b>30.512,00</b>	<b>29.084,00</b>	4,68%
Mains Water (kg CO <sub>2</sub> e)	<b>4.546,28</b>	<b>4.333,53</b>	4,68%
Ave. consumption per guest night (m <sup>3</sup> )	<b>2,12</b>	<b>2,18</b>	-2,62%

Total Water Emissions (kg CO <sub>2</sub> e)	<b>4.546,28</b>	<b>4.333,53</b>	4,68%
Landfill (Kg CO <sub>2</sub> e)	<b>11.688,07</b>	<b>10.575,39</b>	9,52%
Recycled Waste Emissions (kg CO <sub>2</sub> e)	<b>353,35</b>	<b>759,53</b>	- 114,95%
Total Solid Waste emissions (Kg CO <sub>2</sub> e)	<b>12.041,41</b>	<b>11.334,92</b>	5,87%
Environmentally hazardous substances (l)	<b>11.205,00</b>	<b>11.547,00</b>	-3,05%
Environmentally hazardous substances (kg)	<b>22.216,00</b>	<b>15.254,00</b>	31,34%
Single Use Plastics items purchased	<b>10.753,00</b>	<b>10.486,90</b>	2,47%
Total Meat (kg)	<b>34.070,00</b>	<b>31.157,00</b>	8,55%
Total Dairy (l)	<b>15.167,00</b>	<b>13.185,00</b>	13,07%
Total Dairy (kg)	<b>34.085,00</b>	<b>31.486,00</b>	7,63%
Total Fish (kg)	<b>14.037,00</b>	<b>14.444,00</b>	-2,90%

## OBJETIVOS DE SOSTENIBILIDAD , ACCIONES Y MEJORA

### Reducir nuestras emisiones de gases de efecto invernadero en un 50 % antes del 2030

- ✚ Colocación de placas fotovoltaicas reducirá el consumo de Energía en un 20 % antes de finales del 2026
- ✚ Disminuir el desperdicio de alimentos. Tener una mayor concienciación de ver los pax en cada servicio para reducir en un 20% el desperdicio de alimentos finales 2025.
- ✚ Poner días temáticos vegetarianos . Antes de junio 2026 se quiere reducir el consumo de carne roja en un 20 %.

### Protección y apoyo a la biodiversidad

- ✚ Crear un jardín para atraer abejas antes de finales de 2025.
- ✚ Reducir la contaminación lumínica para proteger las zonas de reproducción de la fauna silvestre en nuestras instalaciones o cerca de ellas. Antes de finales de 2025.



## **Reducir el consumo de agua en un 50 % antes del 2030**

- ✚ Optimización de los reductores de caudal para finales del 2025  
reducción en un 20 %
- ✚ Reutilización del agua del contra lavado de piscinas para el riego de jardines reducción en un 30% antes de finales del 2026

## **PLAN DE ACCIÓN ANUAL DE SOSTENIBILIDAD**

La persona responsable del Plan será Cande Perdigón encargada de supervisar el plan , informar sobre los avances y organizar las reuniones de sostenibilidad para junto con la dirección del establecimiento delegar tareas.

## **Reducir nuestras emisiones de gases de efecto invernadero en un 50 % antes del 2030**

- ✚ Colocación de placas fotovoltaicas reducirá el consumo de Energía en un 20 % antes de finales del 2026.

Los jefes de mantenimiento de los distintos hoteles pedirán presupuestos y los entregaran en las reuniones de sostenibilidad , donde se valorarán las distintas propuestas . La responsable de sostenibilidad lo enviará a la alta dirección para su aprobación.

- ✚ Disminuir el desperdicio de alimentos. Tener una mayor concienciación de ver los pax en cada servicio para reducir en un 20% el desperdicio de alimentos finales 2025.

Los jefes de cocina , junto con los segundos, harán una mayor supervisión de los pax para ir reduciendo el desperdicio de alimentos. La dirección del hotel será el responsable de esta acción y en las reuniones de sostenibilidad será el responsable mensual de dar datos.

- ✚ Poner días temáticos vegetarianos. Antes de junio 2026 se quiere reducir el consumo de carne roja en un 20 %.

Los jefes de cocina con la dirección de los distintos centros, verán como pueden ir sustituyendo las carnes rojas por alimentos vegetarianos. Los jefes de cocina en cada reunión de sostenibilidad darán datos mensuales de la sustitución.

- ✚ Eliminación del poco plástico de un solo uso en alimentación y compra de productos a granel.

- ✚ Valoración de compra de productos químicos para la limpieza que no perjudique al medio ambiente.

### **Protección y apoyo a la biodiversidad**

- ✚ Crear un jardín para atraer abejas antes de finales de 2025.

Los jefes de mantenimiento junto con el jardinero del hotel y la dirección diseñarán un jardín para atraer abejas, colocarán las plantas más idóneas para ello, en cada reunión de sostenibilidad darán cuenta de los avances.

- ✚ Reducir la contaminación lumínica para proteger las zonas de reproducción de la fauna silvestre en nuestras instalaciones o cerca de ellas. Antes de finales de 2025.

Los jefes de mantenimiento verán como reducir la contaminación lumínica, en cada reunión de sostenibilidad darán cuenta de ello.

### **Reducir el consumo de agua en un 50 % antes del 2030**

- ✚ Optimización de los reductores de caudal para finales del 2025 reducción en un 20 %.

Los jefes de mantenimiento presentarán varios presupuestos de reductores de caudal, se verá la opción de colocar uno que sea más óptimo y se verá los resultados mensuales en la reunión de sostenibilidad.

- ✚ Reutilización del agua del contra lavado de piscinas para el riego de jardines reducción en un 30% antes de finales del 2026. Proyecto para la reutilización del agua de contralavado está en estudio que en el 2025 se empezará a poner en marcha.

### **Acción para apoyar la Comunidad Local**

- ✚ Potenciando desde los hoteles costumbres locales, pueblos rurales de la zona, comida típica, en definitiva dándole valor a la comunidad local
- ✚ Potenciar desde los hoteles la compra de productos locales directamente a los agricultores de la zona hasta llegar a un 100% en la medida de lo posible ( En la actualidad es el 80 %)

En Adeje a 21 de Febrero de 2024

**TURÍSTICA KONRAD, S.L.**  
B-38333985  
C/. EL SAUCE N.º 1  
LOC. 1, URB. MADROÑAL  
38679 ADEJE - TENERIFE

**Dirección Hovima Hoteles**

Dirección Hovima Hoteles